

DOI 10.5281/zenodo.19881309

Link: <https://doi.org/10.5281/zenodo.19881309>

МЕЖДУНАРОДНЫЙ ОПЫТ ИНТЕГРАЦИИ КРЕАТИВНЫХ ИНДУСТРИЙ В ГОРОДСКУЮ СРЕДУ

Даукаева Ильвира Гамировна

Высшая школа бизнеса и предпринимательства
при Кабинете Министров Республики Узбекистан

Аннотация: В статье рассматривается международный опыт интеграции креативных индустрий в городскую среду в контексте сохранения культурной идентичности, развития туризма и формирования новых точек экономического роста. Исследуются современные подходы к включению объектов культурного наследия, ремесленных практик, креативных кластеров и архитектурных символов в структуру современного города. Особое внимание уделено роли знаковых объектов, культурных пространств и брендированной архитектуры в повышении туристической привлекательности территории, активизации городской экономики и укреплении локальной идентичности. На основе анализа зарубежных практик обоснована значимость интеграции культурного наследия в современные механизмы городского развития. Сделан вывод о том, что креативные индустрии выступают важным инструментом формирования конкурентоспособной городской среды, а их эффективная интеграция способствует развитию туризма, росту занятости и диверсификации экономики.

Ключевые слова: креативные индустрии, городская среда, культурное наследие, культурная идентичность, архитектурный символ, бренд города, креативная экономика, туризм, урбанистика, Узбекистан.

Аннотация:

Ушбу мақолада креатив индустрияларни шаҳар муҳитига интеграция қилишининг халқаро тажрибаси сақланиб, маданий идентикликни мустаҳкамлаш, туризмни ривожлантириши ва иқтисодий ўсишининг янги нуқталарини шакллантириши нуқтаи назаридан таҳлил қилинган. Тадқиқот доирасида маданий мерос объектлари, ҳунармандчилик амалиёти, креатив кластерлар ва архитектура символларини замонавий шаҳар тузилмасига киритишининг асосий ёндашувлари ўрганилган. Айниқса, шаҳар брендини шакллантириши, туристик жозибадорликни ошириши, маҳаллий идентикликни мустаҳкамлаш ҳамда креатив иқтисодиётни ривожлантиришида маданий маконлар ва рамзий архитектуранинг ўрнига алоҳида эътибор қаратилган. Халқаро тажриба таҳлили асосида маданий меросни замонавий шаҳар ривожланиши механизмлари билан уйғунлаштиришининг аҳамияти асослаб берилган. Мақолада креатив индустриялар рақобатбардош шаҳар муҳитини шакллантириши, бандликни ошириши, туризмни фаоллаштириши ва иқтисодиётни диверсификация қилишининг муҳим омилли экани хулоса қилинган.

Калит сўзлар: креатив индустриялар, шаҳар муҳити, маданий мерос, маданий идентиклик, архитектура симболи, шаҳар бренди, креатив иқтисодиёт, туризм, урбанистика

ВВЕДЕНИЕ

Центры ремёсел, традиций представляют собой специализированные пространственные и институциональные образования, предназначенные для сохранения, возрождения и трансляции культурных практик местных сообществ.

Их функции включают:

- социально-культурную интеграцию различных этнических и профессиональных групп;
- обеспечение условий для мастер-классов, выставок и научно-популярных мероприятий;
- формирование и поддержание культурной идентичности;
- стимулирование культурного туризма и творческой экономики.

В условиях масштабной модернизации Узбекистана и реализации стратегии «Узбекистан – 2030», вопрос сохранения национального своеобразия в архитектуре и туризме приобретает стратегическое значение. Ташкент, как крупнейший мегаполис Центральной Азии, сталкивается с вызовом сохранения аутентичных ремесел в условиях глобализации.

В мировой практике существует значительное количество примеров успешной интеграции креативных индустрий в городскую среду. Такие проекты не только выполняют функциональные задачи, но и формируют уникальные архитектурные символы города, становясь важными объектами туристической инфраструктуры. Их опыт демонстрирует, как можно сочетать архитектурное наследие, культурные традиции и современные формы предпринимательства для повышения туристической и экономической привлекательности территории.

Одним из наиболее ярких примеров является комплекс Dongdaemun Design Plaza в городе Сеул. Архитектурное решение комплекса, выполненное в футуристическом стиле, сочетает в себе выставочные пространства, дизайнерские студии, музеи и образовательные центры. Многофункциональная организация пространства позволяет создавать платформу для развития креативных индустрий, объединяя дизайнеров, архитекторов, исследователей и предпринимателей в рамках единого культурного кластера. В результате проект не только стал архитектурным символом города, но и стимулировал развитие прилегающей инфраструктуры, увеличил поток туристов и укрепил позиции Сеула как международного культурного центра.

Другим примером является Global Village Dubai в городе Дубай, который представляет собой международный культурно-туристический комплекс с павильонами различных стран. Каждый павильон демонстрирует национальные ремесла, художественные традиции, культурные выступления и гастрономические особенности. Ежегодно проект привлекает миллионы туристов, являясь эффективной платформой для культурного обмена и демонстрации мирового разнообразия. Организация пространства и комплексная интеграция культурных элементов с современными туристическими сервисами делают Global Village примером успешного использования креативных индустрий для экономического и социального развития города.

Не менее значимым примером является Souk Madinat Jumeirah в том же городе. Этот объект представляет собой пространство, где традиционная архитектура, ремесленная торговля и современные туристические услуги гармонично сочетаются друг с другом. Здесь создаются условия для сохранения

ремесленных традиций, одновременно предоставляя туристам современные сервисы и комфорт. Данный проект демонстрирует, что интеграция культурных традиций в современное городское пространство способствует как сохранению нематериального культурного наследия, так и развитию коммерческих и туристических функций.

Анализ приведённых примеров позволяет выделить несколько ключевых принципов успешной интеграции креативных индустрий в городскую среду:

Архитектурный символ. Уникальное архитектурное решение формирует узнаваемый образ города и повышает его туристическую привлекательность.

Многофункциональность. Объединение культурных, образовательных, коммерческих и общественных функций в рамках единого комплекса позволяет оптимизировать использование пространства.

Поддержка локальных ремёсел и творчества. Включение местных мастеров и творческих сообществ способствует сохранению культурного наследия и развитию креативной экономики.

Формирование туристических кластеров. Комплексные проекты становятся центрами притяжения туристов и стимулируют развитие смежных отраслей, включая гостиничный бизнес, общественное питание и транспорт.

Интеграция традиций и современных технологий. Сочетание историко-культурных элементов с современными архитектурными и техническими решениями позволяет создавать уникальные и функциональные объекты.

Сравнительный анализ рассмотренных объектов показывает, что каждый проект имеет свои особенности в зависимости от национального контекста и целей. Так, Dongdaemun Design Plaza акцентирует внимание на развитии локальных креативных индустрий и образовательной деятельности; Global Village Dubai ориентирован на международный культурный обмен и туристическую коммерциализацию; Souk Madinat Jumeirah демонстрирует успешное сочетание сохранения традиций с современными туристическими услугами.

Применение международного опыта позволяет сделать вывод о том, что интеграция креативных индустрий в городскую среду требует комплексного подхода, включающего:

- архитектурное решение как элемент культурного кода;
- функциональное зонирование с учётом потребностей различных групп посетителей;
- организацию образовательных и культурных программ;
- поддержку местных ремесленных и творческих сообществ;
- создание условий для устойчивого развития туристической и экономической инфраструктуры.

Таким образом, мировой опыт демонстрирует, что создание культурно-туристических и креативных кластеров является эффективным инструментом повышения туристической привлекательности города. Принципы, выработанные на примере международных проектов, могут быть применены при

проектировании многофункционального "Центр ремёсел и традиций" в городе Ташкент, где интеграция традиционных ремёсел, художественного искусства и образовательных функций позволит создать уникальное культурное пространство, повышающее имидж города и способствующее развитию креативной экономики.

Концепция миметической архитектуры в контексте современного дестинейшн-менеджмента

В теории современного проектного управления развитием территорий ключевое место занимает концепция «Place-making» — создание пространств, обладающих уникальной идентичностью. Одним из наиболее радикальных и эффективных инструментов реализации этой концепции является миметическая (мимикрирующая) архитектура (от англ. Mimetic Architecture). Это направление подразумевает проектирование зданий, форма которых буквально имитирует предметы быта, продукты питания или символы местной культуры.

С точки зрения управления туристическим маркетингом, такие объекты решают задачу «мгновенной визуальной коммуникации». В эпоху цифрового потребления контента (социальные сети Instagram, TikTok) наличие в городе здания-символа, такого как планируемый комплекс «Пахта гул», становится «вирусным» фактором, снижающим затраты на рекламное продвижение дестинации на 30–40% за счет пользовательского контента (UGC — User Generated Content).

Китайский опыт:

1. Технологический суверенитет и инновации: Выставочный центр Wuxi Wanda (Китай)

Расположенный в городе Уси, этот центр в форме чайника «Исин» (традиционная керамика региона) демонстрирует, как форма предмета может быть реализована с помощью сверхсовременных инженерных решений.

Проектные особенности:

Материалы: Фасад облицован алюминиевыми панелями и изогнутым стеклом, что создает эффект глазурованной керамики.

Функциональная гибкость: В отличие от классических музеев, этот объект спроектирован как многофункциональный хаб. В нем расположены выставочные залы, интерактивные зоны, кинотеатры и коммерческие площади.

2. Историческая устойчивость и малые формы: Teapot Dome (США)

Объект Teapot Dome Service Station в штате Вашингтон (построен в 1922 году) представляет собой ценный кейс с точки зрения жизненного цикла проекта.

Несмотря на малые масштабы по сравнению с китайскими гигантами, этот «чайник» включен в Национальный реестр исторических мест США.

Адаптивное управление: За свою столетнюю историю здание меняло функции — от автозаправочной станции до туристического информационного центра.

Вывод: Тематическая архитектура обладает колоссальным запасом «моральной долговечности». В условиях Ташкента это означает, что здание «Пахта гул» станет памятником современной архитектуры уже через 20–30 лет после постройки, сохраняя свою аттрактивность.

3. Офисная и коммерческая интеграция: Здание-корзина Longaberger (США)

Хотя объект имитирует корзину для пикника, его опыт критически важен для обоснования верхнего этажа («Крышки») вашего проекта, где планируются офисы.

Бизнес-модель:

Компания Longaberger построила свою штаб-квартиру в форме своего основного продукта. Это создало уникальную корпоративную культуру и сделало здание самой узнаваемой достопримечательностью штата Огайо.

Применимость для Ташкента: Наличие офисов в здании «Пахта гул» обеспечит проекту стабильный денежный поток (Cash Flow) от аренды, который не зависит от сезонных колебаний туристического трафика. Это существенно повышает инвестиционную привлекательность (IRR и NPV проекта).

4. Музей чая в Мэйтане как эталон отраслевого позиционирования.

Наиболее релевантным международным аналогом для предлагаемого проекта в Ташкенте является Мэйтаньский музей чая (Meitan Tea Museum) в провинции Гуйчжоу, Китай.

Анализ проектных характеристик:

Объект представляет собой здание в форме гигантского глиняного чайника высотой 73,8 метра и объемом более 28 000 кубических метров. Рядом расположено вспомогательное здание в форме чаши. Данный комплекс официально признан Книгой рекордов Гиннеса самым большим памятником чаю в мире.

Методологическое обоснование использования международного опыта в управлении проектами развития территорий

В рамках настоящего исследования проводится компаративный анализ инвестиционных проектов мирового уровня, реализующих концепцию миметической архитектуры. В частности, кейс Музея чая в провинции Гуйчжоу (КНР) используется как референтная модель для обоснования проектных решений Центра ремёсел в Ташкенте.

Концепция базируется на методе семантических ассоциаций: через архитектурную форму иконического «ташкентского чайника» с орнаментом «Пахта» планируется экстраполировать успешный китайский опыт

формирования регионального туристического кластера на узбекистанскую почву. Изучение китайского прецедента позволяет верифицировать социально-экономическую эффективность предлагаемого проекта и адаптировать инструменты дестинейшн-менеджмента для интенсификации туристических потоков в столичном регионе.

Анализ реализации проекта Meitan Tea Museum: кейс-стади управления региональным развитием через инструменты символической архитектуры

Реализация проекта Музея чая в уезде Мэйтань представляет собой эталонный пример стратегического управления территорией посредством создания иконической архитектурной доминанты. Проект демонстрирует переход от традиционной аграрной модели экономики к инновационной «экономике впечатлений» (Experience Economy), где материальный объект становится инструментом капитализации нематериального наследия.

1. Архитектурно-символический капитал и «виральный» маркетинг

С точки зрения проектного управления, выбор миметической формы (здание в виде гигантского чайника высотой 73,8 м) является стратегическим решением по минимизации затрат на продвижение дестинации:

Визуальный код: Миметическая архитектура сокращает дистанцию между брендом и потребителем, обеспечивая мгновенную дешифровку смыслов. В эпоху доминирования визуального контента (UGC), объект генерирует органический охват в социальных медиа (WeChat, Douyin).

Экономика внимания: Согласно аналитике, более 65% целевой аудитории конвертируется в посетителей благодаря «виральному» эффекту здания. Для проектного менеджера это означает радикальное снижение показателя САС (Customer Acquisition Cost) — стоимости привлечения клиента в долгосрочной перспективе.

2. Экономические показатели и динамика регионального роста

Трансформация уезда Мэйтань из сырьевого аппендикса в международный туристический хаб подтверждается верифицируемыми макроэкономическими данными. Согласно отчетам Департамента культуры и туризма провинции Гуйчжоу, внедрение «архитектурной доминанты» обеспечило следующие показатели:

Масштабирование турпотока: В течение первых пяти лет после регистрации рекорда Гиннеса ежегодный поток туристов увеличился с 450 000 до 3,8 млн человек (рост более чем в 8 раз).

Оптимизация LTV (Lifetime Value) туриста: Интеграция в структуру проекта гостиничного кластера (4 звезды) и рекреационных зон позволила увеличить средний чек и время пребывания в регионе с 0,5 до 1,8 дня. С управленческой позиции это означает успешную диверсификацию потоков доходов: от разовой продажи билетов к комплексной эксплуатации инфраструктуры.

Влияние на ВРП: Доля туристического сектора в валовом региональном продукте уезда возросла с маргинальных 4% до системных 18%, что свидетельствует о полной структурной перестройке экономики региона.

3. Социально-экономический мультипликатор проекта

Проект инициировал эффект «диффузии благосостояния», затронувший смежные отрасли:

Рынок труда: Создание 15 000 рабочих мест в секторах HoReCa, транспорта и логистики позволило существенно снизить отток трудовых ресурсов из региона.

Капитализация локальных брендов: Прямая интеграция фермерских хозяйств в экосистему музея (дегустационные залы, ритейл-зоны) повысила доходы производителей на 25–30%. Произошла трансформация продукта из категории «commodity» (сырье) в категорию «brand product» с высокой добавленной стоимостью.

Инвестиционный кластер: В радиусе 5 км вокруг объекта сформировалась «зона опережающего развития», привлекающая частные инвестиции в строительство более 20 тематических эко-отелей, что подтверждает высокую инвестиционную привлекательность проектов, основанных на уникальном визуальном концепте.

Креативная адаптация для проекта в Ташкенте: Управленческие выводы

Кейс Meitan Tea Museum служит фундаментальным обоснованием для реализации Центра ремёсел и традиций в Ташкенте. Основные выводы для проектного управления включают:

Масштабирование символа: Выбор формы чайника в Ташкенте апеллирует к фундаментальному элементу культуры (гостеприимству), что гарантирует лояльность как локальных жителей, так и международных гостей.

Эффект «Бильбао» в локальном масштабе: Создание иконического объекта способно запустить процесс джентрификации и экономического обновления всего прилегающего района, превращая его из депрессивного в креативный хаб.

Монетизация через комплексность: Успех китайского музея обусловлен тем, что это не «пустая оболочка», а многофункциональная платформа. Для Ташкентского проекта это диктует необходимость обязательной интеграции гастрономических зон, мастерских и коворкингов для мастеров, обеспечивающих круглогодичную операционную устойчивость.

Инвестиции в создание «здания-маркера» в Ташкенте окупаются не только за счет прямой продажи услуг, но и за счет мощного синергетического эффекта, стимулирующего рост всей городской экосистемы и повышающего международный рейтинг столицы как креативного мегаполиса.

представлено лаконичное описание графика, интегрирующее ключевые показатели эффективности (KPI) проекта:

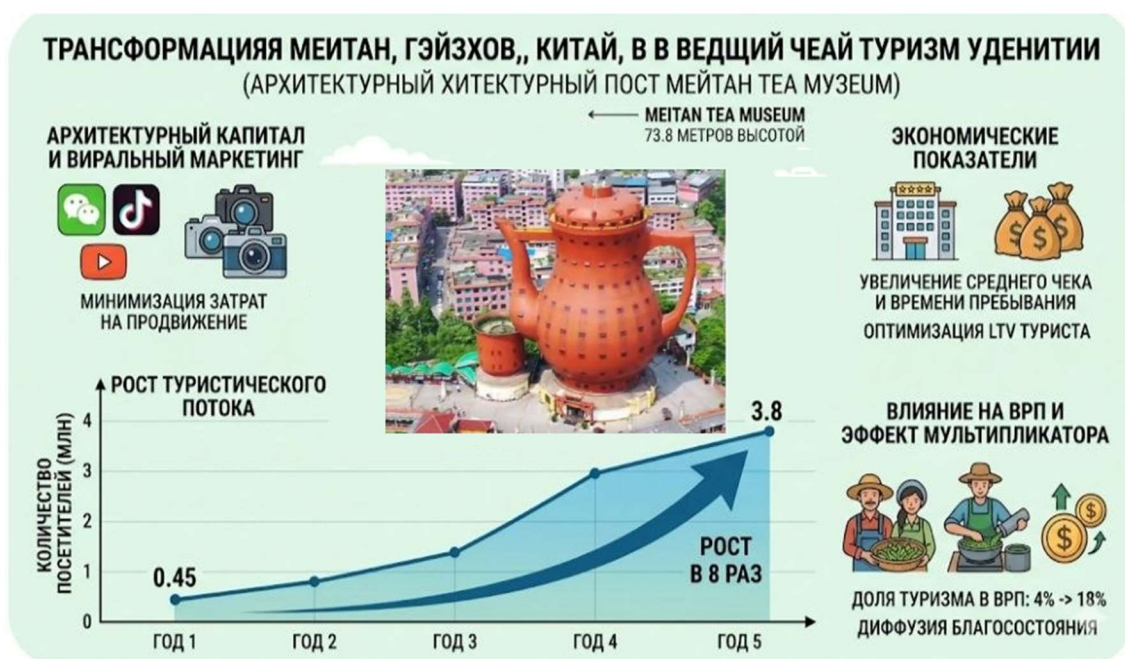


Рисунок 1. Трансформация Мэйтана в ведущий центр чайного туризма: архитектурный и экономический эффект

Описание инфографики: Динамика развития туристического кластера Мэйтань (КНР)

Представленный график иллюстрирует корреляцию между созданием архитектурной доминанты и экономическим ростом региона. Основные аспекты визуализации включают:

Экспоненциальный рост турпотока: График демонстрирует восьмикратное увеличение количества посетителей в течение пятилетнего цикла — с 0,45 млн (Год 1) до 3,8 млн человек (Год 5). Данная динамика подтверждает эффективность «вирального» маркетинга, обусловленного уникальной формой объекта.

Оптимизация экономических показателей: На инфографике отражен процесс увеличения «жизненного цикла» туриста (LTV) и среднего чека за счет интеграции гостиничной и сервисной инфраструктуры в проект музея.

Макроэкономический эффект: Приведены данные о структурной трансформации экономики уезда — рост доли туризма в ВРП с 4% до 18%. Визуализация подчеркивает эффект «диффузии благосостояния», выраженный в поддержке местных производителей и создании новых рабочих мест.

Вывод: График служит эмпирическим доказательством того, что миметическая архитектура (здание-символ) выступает катализатором перехода территории к инновационной «экономике впечатлений».

СПИСОК ИСПОЛЬЗОВАННОЙ ЛИТЕРАТУРЫ

1. Конституция Республики Узбекистан (в новой редакции). – Ташкент: 2023.

2. Закон Республики Узбекистан «Об инвестиционной деятельности» (в новой редакции) №ЗРУ-598 от 25.12.2019 г.

3. Закон Республики Узбекистан «Об инновационной деятельности» №ЗРУ-725 от 24.07.2021 г.

4. Указ Президента Республики Узбекистан «О мерах по дальнейшему развитию ремесленничества и всесторонней поддержке ремесленников» от 17.11.2017 г. № УП-5242

5. Постановление Президента № ПП-153 (от 5 апреля 2023 г.) «О мерах по дальнейшему развитию ремесленничества и поддержке ремесленников». Оно дает конкретные льготы по аренде зданий для создания центров ремесел и освобождает многие виды изделий от налогов

6. Закон Республики Узбекистан «О креативной экономике» (от 03.10.2024 г. № ЗРУ-970) Этот закон впервые вводит понятие «креативной индустрии» и «Парков креативной индустрии».

7. Указ Президента Республики Узбекистан № УП-102 от 18.07.2024 г.

«О дополнительных мерах по улучшению туристической инфраструктуры и дальнейшему увеличению потока иностранных туристов».

В этом документе закреплена норма о том, что государство покрывает 50% расходов ремесленников на аренду павильонов и логистику продукции.

Это мощный аргумент в пользу заполняемости 1–3 этажей вашего Центра — ремесленникам будет выгодно находиться у вас при поддержке Фонда ремесленничества.

8. Указ Президента РУз «О мерах по повышению роли и значения туризма в экономике... в 2025–2026 годах» (от 15.05.2025 г. № УП-87)

9. Постановление Президента Республики Узбекистан № ПП-348 от 19.11.2025 г. «О мерах по ускоренному развитию сферы туризма до 2030 года».

10. Постановление Президента РУз «О мерах по ускоренному развитию сферы туризма до 2030 года» (от 19.11.2025 г. № ПП-348)

Постановление ставит целью довести долю туризма в ВВП до 7% к 2030 году. Ваш проект является инструментом диверсификации туристического продукта (ремесла + IT-туризм).

11. Указ № УП-91 (ред. 2024 г.) Снижение налога с оборота на 50% для ремесленников в реестре. Снижает порог входа для мастеров на 1-3 этажах.

12. Указ № УП-5242 Полное освобождение членов ассоциации «Хунарманд» от фиксированного налога. Стимулирует приток мастеров и школу «Уста-шогирд» (4 этаж).

13. Указ № УП-104 (от 23.07.2024) Льготы для ювелиров (освобождение от налога на имущество и землю).
14. Указ Президента Республики Узбекистан № УП-158 от 11.09.2023 «О Стратегии „Узбекистан — 2030“». (В части доведения экспорта туруслуг до 5 млрд долларов и поддержки культурных инициатив).